

Maxtor®

Central Axis

Bruksanvisning för Macintosh

Innehållsförteckning

Komma igång	1
Översikt	1
Installera programvaran	2
Hantera dina enheter	7
Skapa ett användarkonto	7
Kontotyper	7
Mapptyper	8
Ansluta till ett användarkonto	11
Slå på och av Drag and Sort (Dra och sortera)	12
Slå på och av Scheduled Backup (Schemalagd säkerhetskopiering)	13
Visa kontoinformation med SimpleView	14
Visa säkerhetskopieringsloggen	15
Uppdatera programmet	17
Avläsa statusindikatorerna	19
Maxtor Central Axis	19
MSS II	23
Säkerhetskopiera mappar	25
Återställa filer	26
Välja version att återställa	26
Välja återställningsplats	26
Hantera dina inställningar	29
Ange säkerhetskopieringsinställningar	30
Ställa in antal historiska versioner som ska sparas	33
Ta bort historiska versioner	34
Ta bort oanvända versioner	34
Säkerhetskopiera nu	34
Hantera säkerhetskopieringsinställningar	35

Använda avancerade inställningar	35
Ange inställningar för schemalagd säkerhetskopiering	36
Ange anslutningsinställningar för användarkontot	37
Öppna Central Axis webbsida för administratörer	38
Ansluta till webbsidan Shared Folder Backup (Säkerhetskopiering av delade mappar)	39
Använda funktionen Drag and Sort (Dra och sortera)	40
Använda Media Server	44
Använda Webbåtkomst och delning	46
Skapa ett Seagate Global Access-konto	46
Aktivera och inaktivera webbåtkomst	50
Få åtkomst till Seagate-webbsidan för webbåtkomst	53
Sakregister	56

Komma igång

Översikt

Maxtor Central Axis™ tillför ytterligare lagringsutrymme till ditt nätverk, säkerhetskopierar filer mellan alla kompatibla datorer inom ditt nätverk, strömmar musik, videor och foton från din enhet till ditt hemunderhållningssystem och möjliggör fjärråtkomst till och delning av säkerhetskopierade filer via webben.

Maxtor Central Axis-programmet kan köras på en rad olika enheter. Det kan hända att de enheter som återges på vissa av bilderna i denna bruksanvisning skiljer sig från din enhet, men informationen är tillämplig även för din enhet.

Med Maxtor Central Axis kan du utföra följande funktioner:

- Säkerhetskopiera filer och mappar till Central Axis och återställa dem därifrån.
- Fjärråtkomst till säkerhetskopierade filer och mappar via webben
- Dela åtkomst till filer, foton, musik och videor via webben
- Strömma media för uppspelning av digitala foton, musik och videor på ett nätverksanslutet hemunderhållningssystem utan att slå på din dator
- Organisera filer automatiskt med funktionen Drag and Sort™ (Dra och sortera)
- Ge användare full åtkomst till gemensamma mappar samtidigt som du begränsar åtkomsten till privata mappar
- Visa säkerhetskopierings- och lagringsstatus för alla användare med SimpleView™
- Spegling av data genom enhetskonfiguration

Installera programvaran

Så här gör du för att installera Maxtor Central Axis Manager-programmet,

Steg 1: Sätt in CD-skivan med Maxtor Central Axis i din dator.

Installationsfönstret för Maxtor Central Axis öppnas:



Bild 1: Installationsfönstret för Maxtor Central Axis

Steg 2: Klicka på ikonen för **Maxtor Central Axis Manager**.

Fönstret **Introduction** (Introduktion) öppnas:

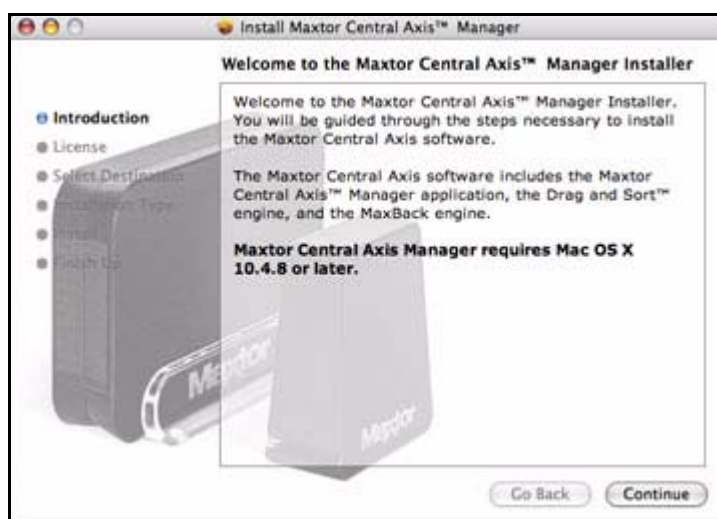


Bild 2: Introduktion

Steg 3: Klicka på **Continue** (Fortsätt).

Fönstret **License Agreement** (Licensavtal) öppnas:

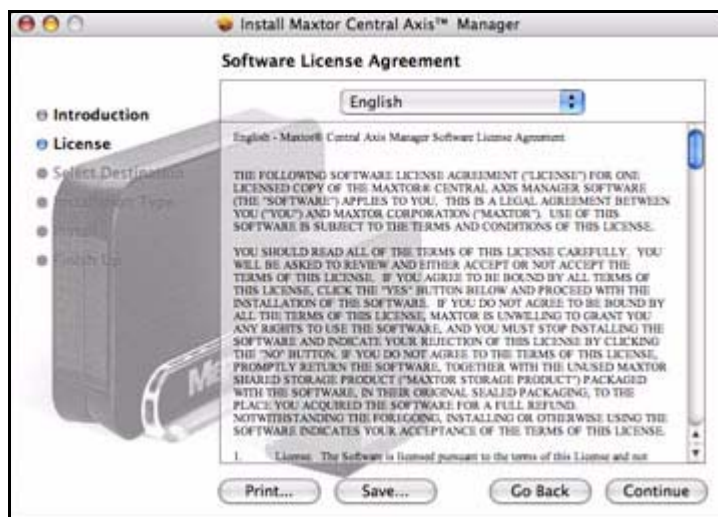


Bild 3: Välj licensavtalsspråk

Steg 4: Välj önskat språk för att läsa licensavtalet och klicka på **Continue** (Fortsätt).

Ett blad kräver att du godkänner för att kunna fortsätta med installationen:

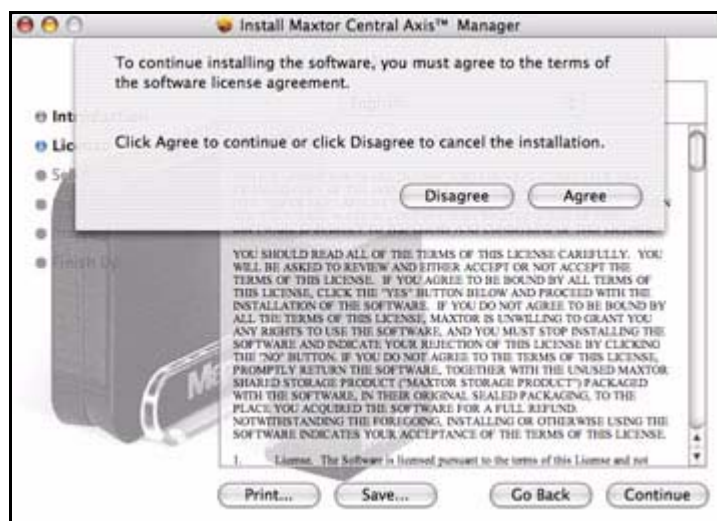


Bild 4: Licensavtal

Steg 5: Klicka på **Agree** (Godkänn) för att fortsätta med installationen:

Fönstret **Select a Destination** (Välj målplats) öppnas:

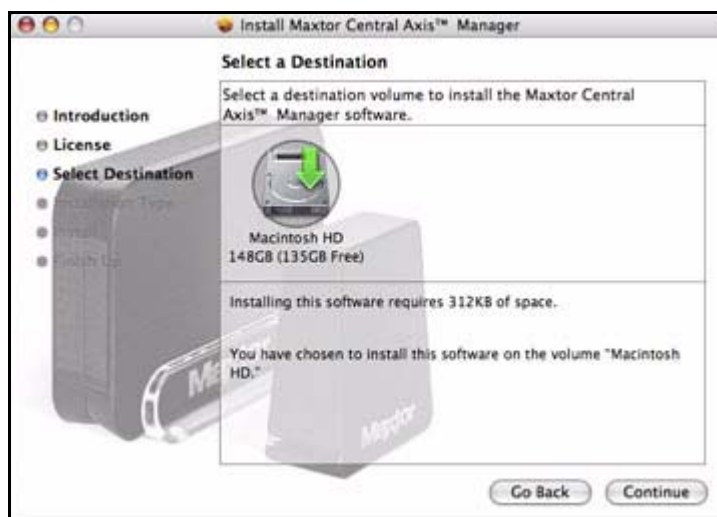


Bild 5: Välj målplats (*Select a Destination*)

Steg 6: Kontrollera att du valt din Macintosh-hårddisk och klicka på **Continue** (Fortsätt).

Obs! Programvaran Maxtor Central Axis kan endast installeras på startvolymen.

Fönstret **Installation Type** (Installationstyp) visas:

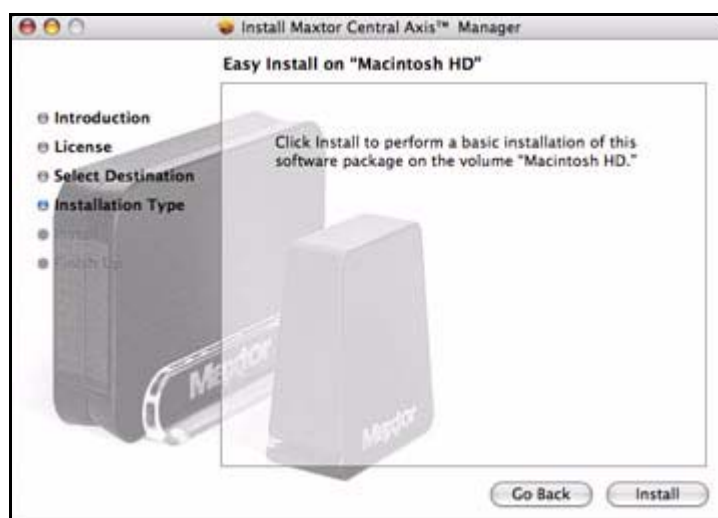


Bild 6: Installationstyp (*Installation Type*)

Steg 7: Klicka på **Install** (Installera).

En förloppsindikator informerar dig om hur installationen fortlöper:



Bild 7: Installationsförlopp

När installationen har slutförts visas fönstret **Finish Up** (Slutför):

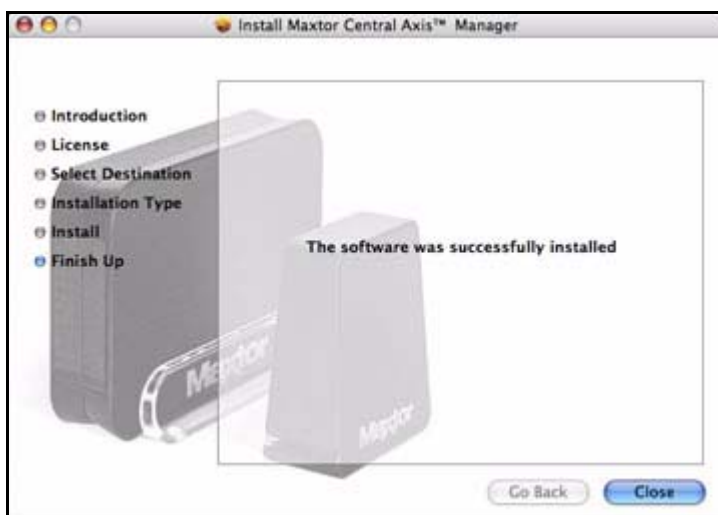


Bild 8: Slutför (Finish Up)

Steg 8: Klicka på **Close** (Stäng).

Ikonen för **Maxtor Central Axis Manager** visas på ditt skrivbord:



Steg 9: Dubbelklicka på ikonen för **Maxtor Central Axis Manager** för att öppna programmet **Maxtor Central Axis Manager**:



Bild 9: Programmet *Maxtor Central Axis Manager*

Hantera dina enheter

Du kan hantera din Maxtor Central Axis™ via huvudfönstret i Maxtor Central Axis Manager. Med hjälp av ikonerna till vänster i fönstret får du åtkomst till dina enhetsfunktioner.



Bild 10: Huvudfönstret

Skapa ett användarkonto

Alla som är anslutna till din Central Axis kan skapa användarkonton på Central Axis. Du kan skapa gemensamma eller begränsade användarkonton och optimera dessa konton ytterligare genom att välja en uppsättning mappar lämplig för antingen hemmabruk eller arbetsrelaterad användning.

Kontotyper

Public (Gemensamt): Alla som har ett konto på Central Axis har åtkomst till dina filer

Private (Privat): Alla dina filer lösenordsskyddas, förutom dem du har placerat i din gemensamma mapp i syfte att kunna dela dem med andra

Mapptyper

Hemmappar:

Mapp	Lämplig för
My Backup (Mina säkerhetskopior)	Säkerhetskopierade filer
My Documents (Mina dokument)	Ordbehandlingsfiler
My Library (Mitt bibliotek)	Elektroniska böcker
My Movies (Mina filmer)	Hemvideor
My Music (Min musik)	Digital musiksamling
My Photos (Mina foton)	Digitala foton och illustrationer
My Sites (Mina webbplatser)	Webbsidor
My Software (Mina programvaror)	Lagring av programvara
Public (Gemensamt)	Filer som delas med andra

Arbetsmappar:

Mapp	Lämplig för
My Backup (Mina säkerhetskopior)	Säkerhetskopierade filer
My Documents (Mina dokument)	Ordbehandlingsfiler
My Multimedia (Min multimedia)	Ljud- och bildfiler
My Photos (Mina foton)	Digitala foton och illustrationer
My Presentations (Mina presentationer)	Presentationsfiler
My Projects (Mina projekt)	Projektfiler
My Sites (Mina webbplatser)	Webbsidor
My Spreadsheets (Mina kalkyblad)	Kalkylbladsfiler
My Software (Mina programvaror)	Lagring av programvara
Public (Gemensamt)	Filer som delas med andra

Gör så här för att skapa ett användarkonto på din Central Axis:

Steg 1: Gå till huvudfönstret i Maxtor Central Axis Manager och klicka på knappen **Create a User Account** (Skapa ett användarkonto):



Bild 11: Skapa ett användarkonto (Create a User Account)

Sidan **Create a User Account** (Skapa ett användarkonto) öppnas:



Bild 12: Blad för kontotyp – Gemensamt

Steg 2: Välj en kontotyp:

- **Public** (Gemensamt): Öppet för alla som har ett konto på din Central Axis; inte lösenordsskyddat
- **Private** (Privat): Lösenordsskyddat

Om du väljer **Private** (Privat) uppdateras bladet så att du kan ange ett lösenord:



Bild 13: Blad för kontotyp – Privat

Steg 3: Välj en mapptyp:

- **Home** (Hemma): Mapper lämpliga för hemmabruk
- **Business** (Arbete): Mapper lämpliga för arbetsrelaterad användning

Steg 4: Namnge kontot.

Ett kontonamn får innehålla mellan 1 och 20 tecken och bestå av bokstäver, siffror, understreck (_) och mellanslag.

Steg 5: Om det här är ett privat konto ska du ange och sedan upprepa ett lösenord.

Lösenordet måste innehålla mellan 1 och 14 tecken.

Steg 6: Klicka på **Create** (Skapa).

En ikon för den nya enheten visas på skrivbordet:



Steg 7: Klicka på enhetsikonen för att visa de mappar som har skapats för användaren:

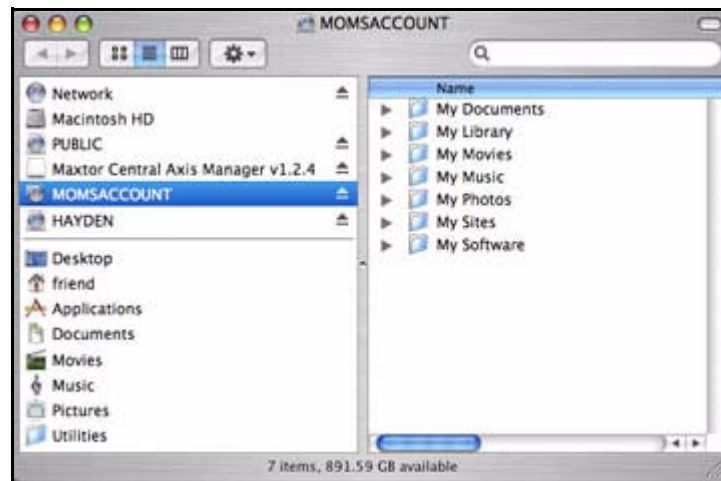


Bild 14: Användarkontots mappar

Ansluta till ett användarkonto

Gör så här för att ansluta till ett befintligt användarkonto:

Steg 1: Gå till huvudfönstret i Maxtor Central Axis Manager och klicka på knappen **Connect to a User Account** (Anslut till ett användarkonto):



Bild 15: Anslut till ett användarkonto (Connect to a User Account)

Bladet **Connect to a User Account** (Anslut till ett användarkonto) öppnas:

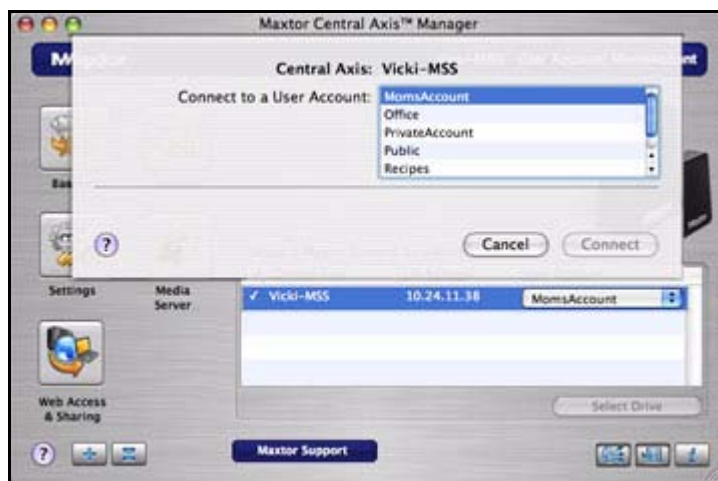


Bild 16: Bladet *Anslut till ett användarkonto*

Steg 2: Välj ett konto från listan och klicka på **Connect** (Anslut).

En ikon för den nya kontoenheten visas på skrivbordet.

Slå på och av Drag and Sort (Dra och sortera)

Med funktionen Drag and Sort (Dra och sortera) kan du automatiskt sortera filer i en vald uppsättning mappar när du drar filerna till din Central Axis. Du kan använda knappen Drag and Sort On/Off (Dra och sortera på/av) i Maxtor Central Axis Managers huvudfönster för att aktivera eller inaktivera funktionen Drag and Sort (Dra och sortera).

Gör så här för att hantera Drag and Sort (Dra och sortera):

Steg 1: Gå till huvudfönstret i Maxtor Central Axis Manager och för muspekaren över knappen **Drag and Sort** (Dra och sortera) för att kontrollera huruvida funktionen är på eller av.

Steg 2: Klicka på knappen **Drag and Sort** (Dra och sortera) för att ändra dess inställning.

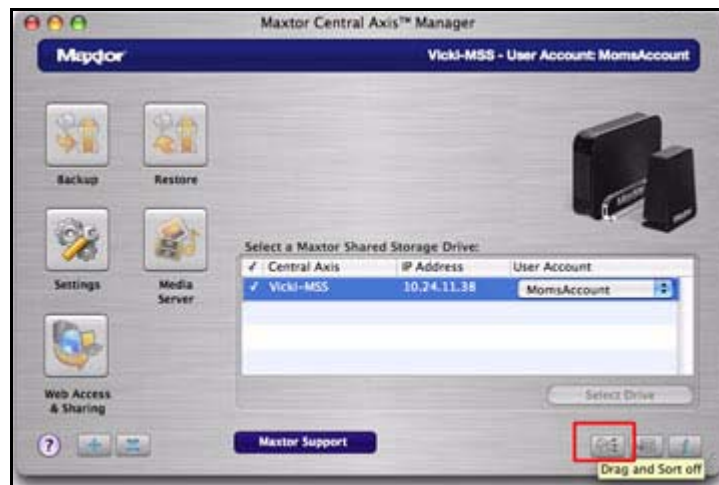


Bild 17: Dra och sortera (Drag and Sort)

Obs! Funktionen Drag and Sort (Dra och sortera) kan även slås på eller av i **Settings** (Inställningar) > **Drag and Sort** (Dra och sortera).

Slå på och av Scheduled Backup (Schemalagd säkerhetskopiering)

Med funktionen Scheduled Backup (Schemalagd säkerhetskopiering) kan du säkerhetskopiera ändrade filer i säkerhetskopierade mappar på de dagar och vid de tider du anger. Du kan använda knappen Scheduled Backup On/Off (Schemalagd säkerhetskopiering på/av) för att aktivera eller inaktivera funktionen.

Gör så här för att hantera Scheduled Backup (Schemalagd säkerhetskopiering):

Steg 1: Gå till huvudfönstret i Maxtor Central Axis Manager och för muspekaren över knappen **Scheduled Backup** (Schemalagd säkerhetskopiering) för att kontrollera huruvida funktionen är på eller av.

Steg 2: Klicka på knappen **Scheduled Backup** (Schemalagd säkerhetskopiering) för att ändra dess inställning.



Bild 18: Schemalagd säkerhetskopiering (Scheduled Backup)

Obs! Scheduled Backup (Schemalagd säkerhetskopiering) kan även slås på eller av i vyn **Settings > Backup** (Inställningar > Säkerhetskopiering).

Visa kontoinformation med SimpleView

SimpleView ger en översikt över lagrings- och säkerhetskopieringsstatus för alla konton på denna Central Axis.

Gör så här för att öppna SimpleView:

Steg 1: Gå till huvudfönstret i Maxtor Central Axis Manager och klicka på knappen **Information**:



Bild 19: SimpleView

SimpleView-rutan öppnas:

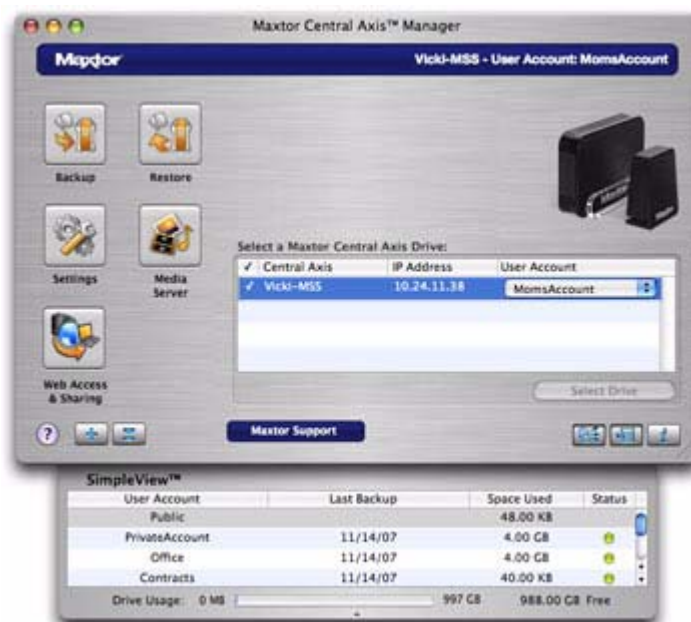


Bild 20: Kontoinformation i SimpleView

Här får du information om senaste säkerhetskopieringsdatum, använt utrymme samt säkerhetskopieringsstatus för var och en av användarna på denna Central Axis.

Steg 2: Klicka en gång till på knappen **Information** för att stänga **SimpleView**-rutan.

Visa säkerhetskopieringsloggen

Du kan visa säkerhetskopieringsinformation för ett användarkonto i MaxBack-loggen för användaren i fråga.

Gör så här för att visa en MaxBack-logg:

Steg 1: Gå till **SimpleView**-rutan och dubbelklicka på en ikon i kolumnen **Status**.

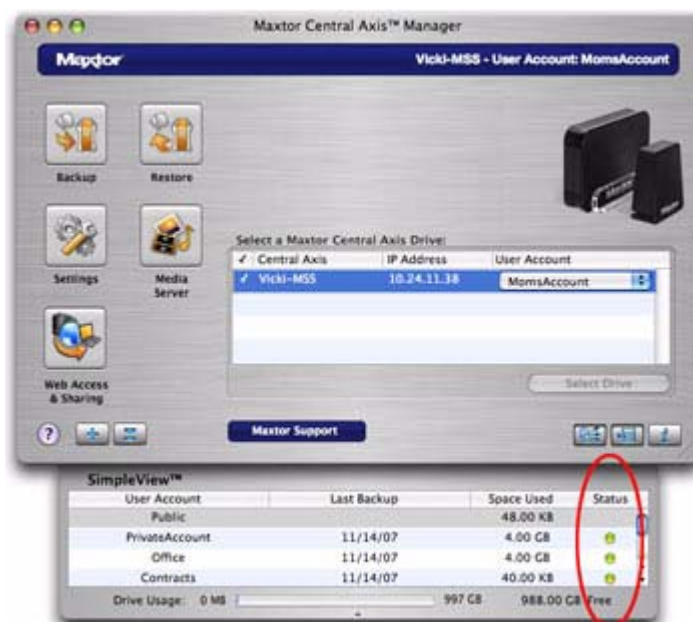


Bild 21: SimpleView-rutan

MaxBack-loggen öppnas:



Bild 22: MaxBack-loggen

Steg 2: När du är färdig med loggen klickar du på stängningsknappen för att stänga bladet.

Uppdatera programmet

Funktionen Software Update (Programuppdatering) informerar dig automatiskt varje månad om huruvida din Maxtor Central Axis Manager-programvara är aktuell eller ej. Du kan dock manuellt kontrollera om någon uppdatering finns tillgänglig, eller stänga av den automatiska programuppdateringsfunktionen.

Så här gör du för att söka efter uppdateringar manuellt, eller stänga av programuppdateringen:

Steg 1: Klicka på **Software Update** (Programuppdatering) i menyn **Help** (Hjälp):



Bild 23: Programuppdatering (Software Update)

Fönstret **Software Update** (Programuppdatering) öppnas:

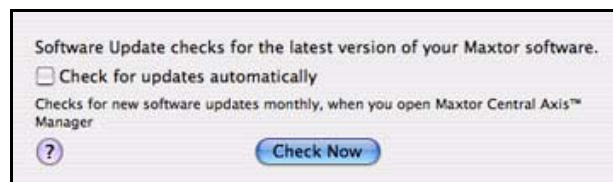


Bild 24: Sök efter programuppdateringar

Steg 2: Du slår på funktionen Software Update (Programuppdatering) genom att välja **Check for updates automatically** (Sök efter uppdateringar automatiskt).

Steg 3: Du kan söka efter uppdateringar nu genom att klicka på **Check Now** (Sök nu).

Om det finns en uppdatering för din programvara visas fönstret **Software Update** (Programuppdatering) så att du kan hämta uppdateringen:



Bild 25: Uppdatering tillgänglig

Steg 4: Klicka på **OK** för att hämta programuppdateringen.

När programuppdateringen har hämtats öppnas fönstret Install Welcome (Välkommen till installationen).

Steg 5: Följ stegen för att installera uppdateringen.

Om programmet är aktuellt visar fönstret **Software Update** (Programuppdatering) att:

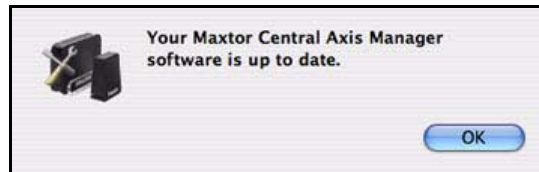


Bild 26: Programmet är uppdaterat

Avläsa statusindikatorerna

Statusindikatorerna (lysdioder) på enhetens fram- och baksida informerar dig om systemets status.

Maxtor Central Axis

Central Axis statusindikatorer informerar dig om om enhetens status:

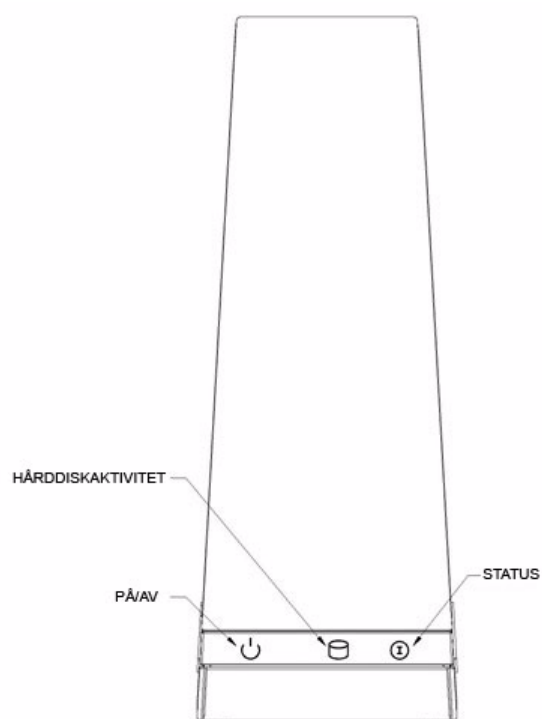


Bild 27: Statusindikatorer för enkel Central Axis-enhet – Framsida

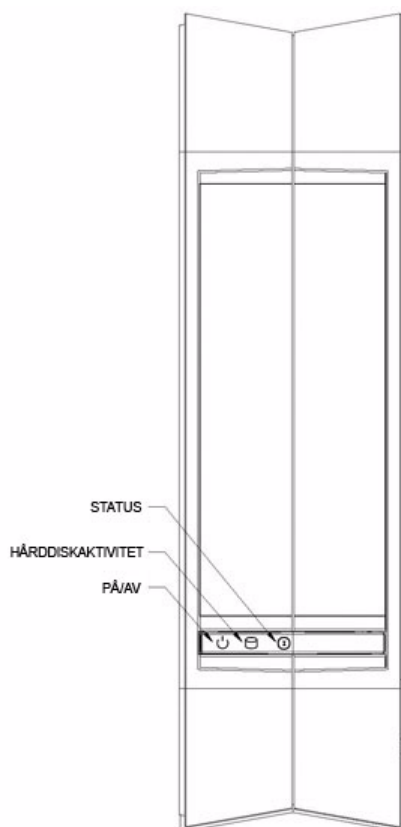


Bild 28: Statusindikatorer för dubbel Central Axis-enhet – Framsida

Tabell 1: Aktivitetsstatus för framsidans lysdioder

Beskrivning	Status
På/Av: • Lyser	Påslagen
Hårddiskaktivitet: • Lyser	Dataöverföring pågår
Status: • Fast, vitt sken • Blinkar vit • Blinkar vit/röd i kombinationer	Status OK; Startas eller stängs av; Se tabellen med Felkoder för statusindikatorer nedan

Tabell 2: Felkoder för statusindikatorer

Beskrivning av blinkande lysdioder	Fel
1 vit/1 röd	Den delade mappen kan inte speglas
1 vit/2 röda	S.M.A.R.T.-fel för hårddisken: Problem med enhet 1 
1 vit/3 röda	Startfel: Kan inte starta från enhet 1 
1 vit/4 röda	Det gick inte att upprätta en partition för den delade mappen
2 vita/2 röda	S.M.A.R.T.-fel för hårddisken: Problem med enhet 2 
2 vita/3 röda	Startfel: Kan inte starta från enhet 2 

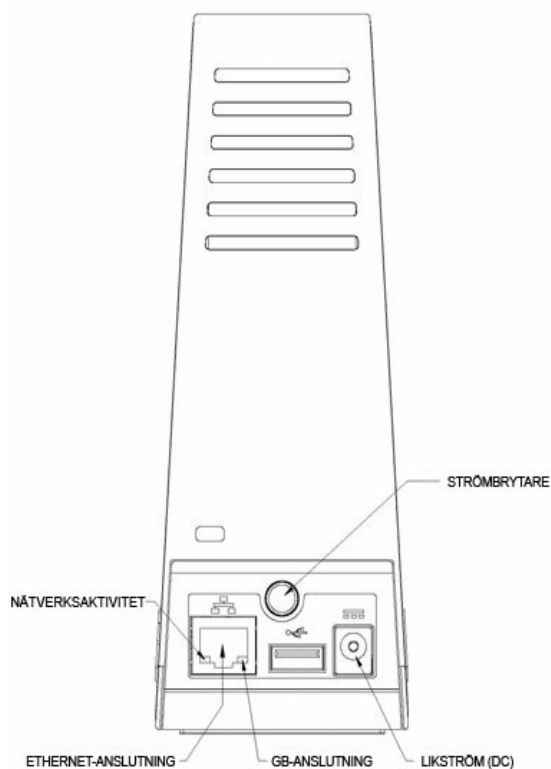


Bild 29: Statusindikatorer för enkel Central Axis-enhet – Baksida

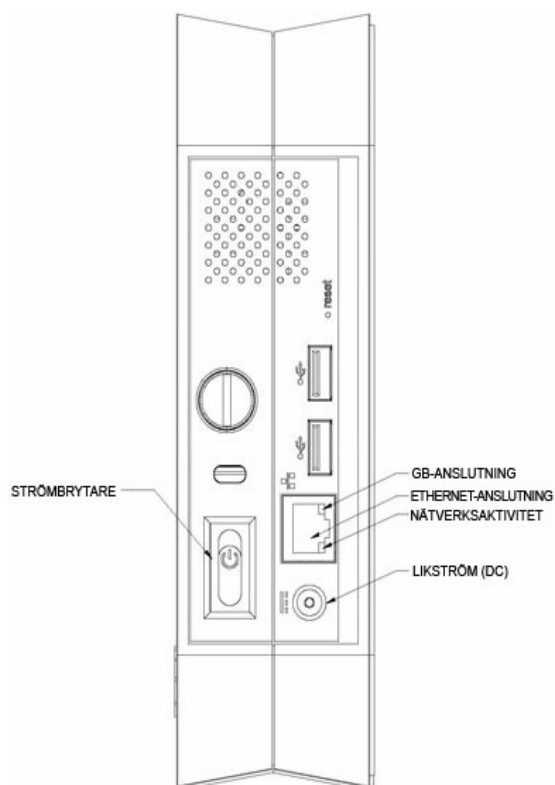


Bild 30: Statusindikatorer för dubbel Central Axis-enhet – Baksida

Tabell 3: Aktivitetsstatus för baksidans lysdioder

Beskrivning	Status
Ethernet-anslutning:	
• Mörkgul	GB-anslutning
• Grön	Nätverk anslutet
• Grön, blinkar	Nätverksaktivitet

MSS II

Statusindikatorerna för MSS II informerar dig om enhetens status:

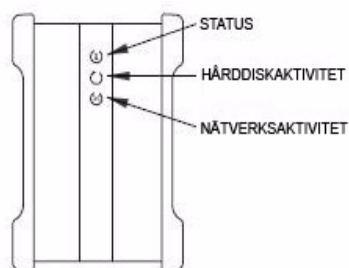


Bild 31: Enhetens statusindikatorer (lysdioder) – Framsida

Tabell 4: Aktivitetsstatus för framsidans lysdioder

Beskrivning	Status
Status: <ul style="list-style-type: none"> • Fast, grönt sken • Blinkar grön • Blinkar grön/mörkgul i kombinationer 	Status OK Startas eller stängs av Se tabellen med Felkoder för statusindikatorer nedan
Hårddiskaktivitet: <ul style="list-style-type: none"> • Lyser 	Dataöverföring pågår
Nätverksaktivitet: <ul style="list-style-type: none"> • Blinkar grön 	Nätverksaktivitet

Tabell 5: Felkoder för statusindikatorer

Beskrivning av blinkande lysdioder	Fel
1 grön/1 mörkgul	Den delade mappen kan inte speglas
1 grön/2 mörkgula	S.M.A.R.T.-fel för hårddisken: Problem med enhet 1
1 grön/3 mörkgula	Startfel: Kan inte starta från enhet 1
1 grön/4 mörkgula	Det gick inte att upprätta en partition för den delade mappen
2 gröna/2 mörkgula	S.M.A.R.T.-fel för hårddisken: Problem med enhet 2
2 gröna/3 mörkgula	Startfel: Kan inte starta från enhet 2

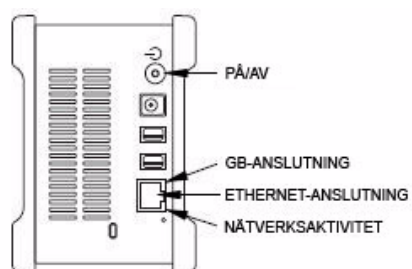


Bild 32: Enhetens statusindikatorer (lysdioder) – Baksida

Tabell 6: Aktivitetsstatus för baksidans lysdioder

Beskrivning	Status
På/Av: • Lyser	Påslagen
Ethernet-anslutning: • Mörkgul • Grön • Grön, blinkar	GB-anslutning Nätverk anslutet Nätverksaktivitet

Säkerhetskopiera mappar

När du har skapat en säkerhetskopieringsplan samt identifierat mappar för säkerhetskopiering kan du använda ikonen Backup (Säkerhetskopiera) i Maxtor Central Axis Managers huvudfönster för att säkerhetskopiera valda mappar nu.

Gör så här för att säkerhetskopiera mappar nu:

Steg 1: Gå till huvudfönstret i Maxtor Central Axis Manager och klicka på **Backup** (Säkerhetskopiera):



Bild 33: Huvudfönstret: Säkerhetskopiera (Backup)

Dina mappar säkerhetskopieras omedelbart.

Fönstret **Backup** (Säkerhetskopiering) anger datum, tid och antal säkerhetskopierade objekt:



Bild 34: Säkerhetskopieringen har slutförts

Återställa filer

När du återställer en fil kan du välja vilken filversion som ska återställas och till vilken plats den ska återställas.

Välja version att återställa

När du säkerhetskopierar filerna lagrade i de valda mapparna sparar Maxtor Central Axis Manager upp till tio (10) tidigare, eller historiska, versioner av varje fil på din Central Axis. Du kan återställa en sparad, historisk version av en säkerhetskopierad fil eller den senaste versionen.

- **Historical Version** (Historisk version): Välj en version av en fil som ska återställas utifrån det datum då filen säkerhetskopierades. Det antal historiska versioner som finns tillgängliga baseras på inställningen i alternativet **Historical Versions** (Historiska versioner) på fliken **Backup** (Säkerhetskopiering) i fönstret **Settings** (Inställningar). Du kan välja att spara mellan 1 och 10 historiska versioner.
- **Latest Version** (Senaste versionen): Återställ den senaste versionen av en fil.

Välja återställningsplats

Filer kan återställas till sin ursprungliga plats eller till en temporär plats.

- **Original** (Ursprunglig): Återställ filerna till ursprungsplatsen och ersätt befintlig version.
- **Temporary** (Temporär): Återställ filerna till en temporär plats i mappen **Mina dokument** för aktuell användare (t.ex. /Användare/John/Mina dokument/Maxtor Restore.)

Gör så här för att återställa en fil:

Steg 1: Gå till huvudfönstret i Maxtor Central Axis Manager och klicka på **Restore** (Återställ):



Bild 35: Huvudfönstret: Återställ (Restore)

Fönstret **Restore** (Återställ) öppnas:



Bild 36: Återställningsalternativ

Steg 2: Klicka på expanderingstriangelarna för att utöka mapparna tills du kommer fram till den fil du vill återställa.

Steg 3: Om du återställer en historisk version ska du utöka de versionsalternativ som visas bredvid filen och välja den version du vill återställa.

Steg 4: Välj en plats du vill återställa filerna till och klicka på **Restore** (Återställ).

Om du återställer filen till ursprungsplatsen visas ett varningsmeddelande om det redan finns en fil med samma namn där:

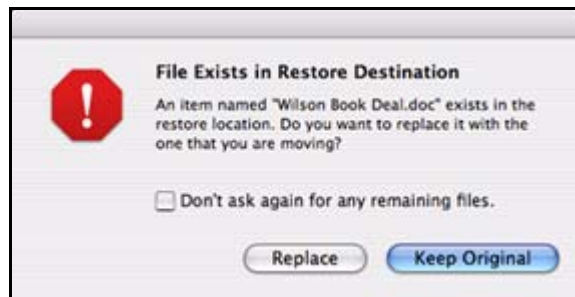


Bild 37: Varning – filen finns redan

Steg 5: Klicka på **Replace** (Ersätt) för att ersätta originalversionen eller på **Keep Original** (Behåll original) för att bevara originalversionen.

Filen återställs till angiven plats.

Hantera dina inställningar

Använd flikarna i fönstret **Settings** (Inställningar) för att konfigurera och hantera Backup (Säkerhetskopiering), Drag and Sort (Dra och sortera) samt Advanced settings (Avancerade inställningar).

Gör så här för att öppna fönstret **Settings** (Inställningar):

Steg 1: Gå till huvudfönstret i Maxtor Central Axis Manager och klicka på **Settings** (Inställningar):



Bild 38: Inställningar (Settings)

Fönstret **Settings** (Inställningar) öppnas:

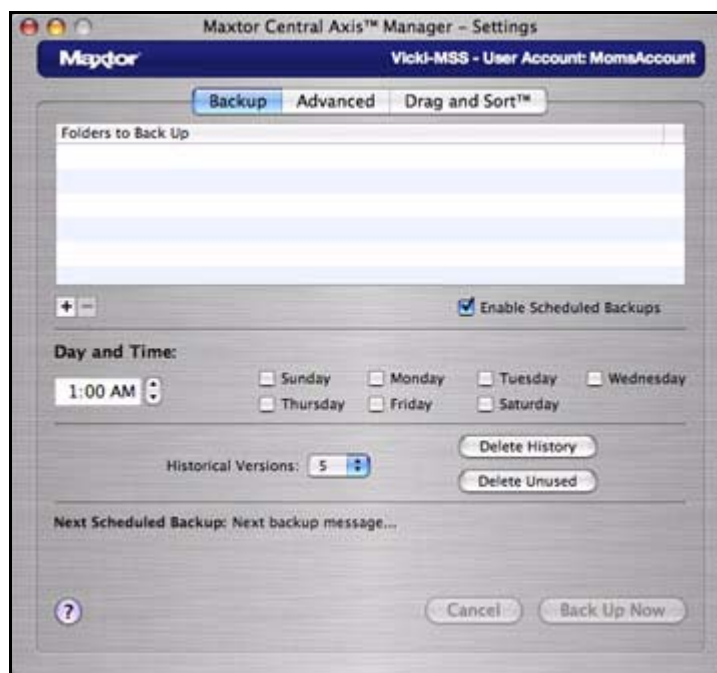


Bild 39: Inställningar (Settings)

Steg 2: Klicka på önskad flik för att hantera inställningarna för funktionen i fråga.

Ange säkerhetskopieringsinställningar

Med Central Axis säkerhetskopieringsfunktion kan du

- Schemalägga säkerhetskopiering av utvalda mappar
- Ändra säkerhetskopieringsinställningar
- Starta en omedelbar säkerhetskopiering
- Återställa säkerhetskopierade filer

Obs! Om du kör Tiger (Mac OS X 10.4x) kan du inte säkerhetskopiera en mapp vars namn innehåller någon av följande symboler: <, >, ?, ", \, /, *, |. Apple har korrigerat det här problemet i Leopard (Mac OS X 10.5x).

Efter den ursprungliga säkerhetskopieringen kopierar Maxtor Central Axis Manager ändrade filer i säkerhetskopierade mappar enligt det schema du angett eller när du klickar på **Back Up Now** (Säkerhetskopiera nu) i vyn **Backup** (Säkerhetskopiering).

Gör så här för att schemalägga säkerhetskopiering av mappar:

Steg 1: Gå till fönstret **Settings** (Inställningar) och klicka på fliken **Backup** (Säkerhetskopiering).

Steg 2: Klicka på plustecknet (+) under listan **Folders to Back Up** (Filer att säkerhetskopiera) för att lägga till mappar för säkerhetskopiering.

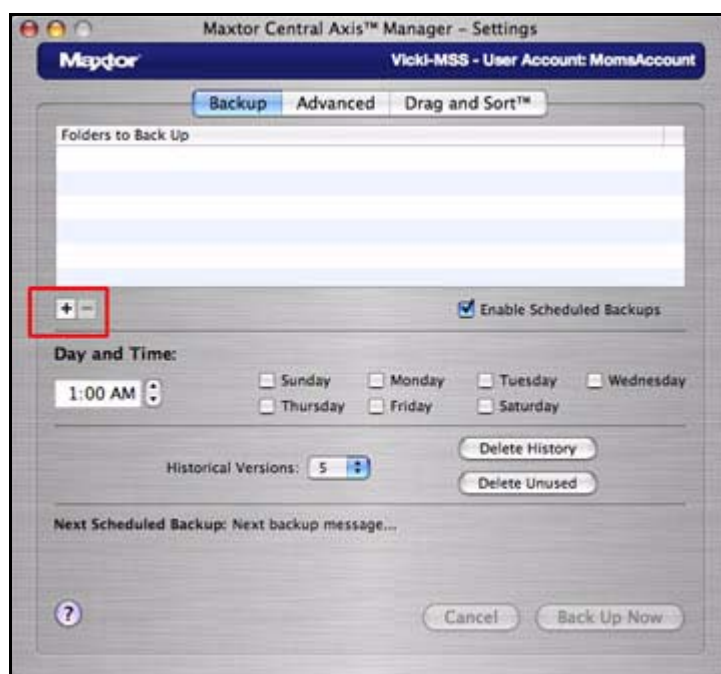


Bild 40: Säkerhetskopieringsinställningar

Fönstret **Settings** (Inställningar) öppnas:

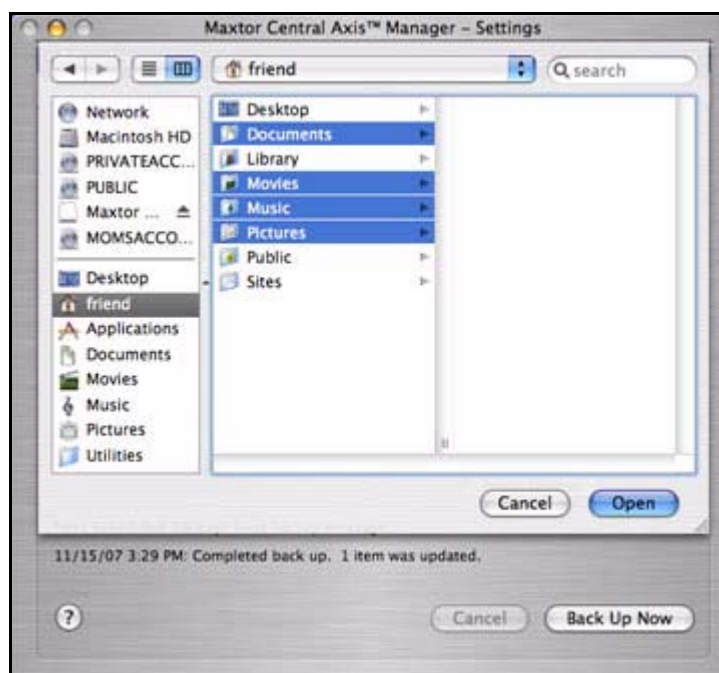


Bild 41: Inställningar (Settings)

Steg 3: Markera de mappar du vill säkerhetskopiera och klicka på **Open** (Öppna).

De mappar du har valt visas i listan **Folders to Back Up** (Mappar att säkerhetskopiera):

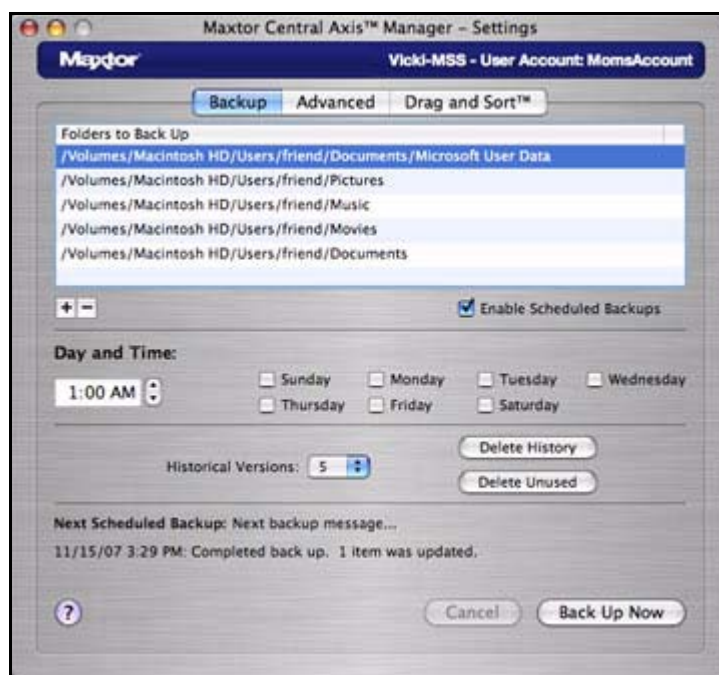


Bild 42: Mapper att säkerhetskopiera (Folders to Back Up)

Steg 4: Markera **Enable Scheduled Backups** (Aktivera schemalagd säkerhetskopiering) för att aktivera alternativen **Day and Time** (Dag och tid).

Aktivering av schemalagd säkerhetskopiering återspeglas i Maxtor Central Axis Managers huvudfönster när du klickar på knappen **Scheduled Backup** (Schemalagd säkerhetskopiering).

Steg 5: Välj tid och dagar för säkerhetskopiering.

Obs! Inställningen av **Day and Time** (Dag och tid) är global. Alla valda mapper kommer att säkerhetskopieras enligt samma schema.

Steg 6: Välj det antal historiska versioner som ska sparas av varje säkerhetskopierad fil.

Ställa in antal historiska versioner som ska sparas

Maxtor Central Axis Manager kan spara upp till tio (10) tidigare, eller historiska, versioner av varje säkerhetskopierad fil som finns lagrad på din Central Axis. På så sätt kan du återställa en enskild historisk version av en fil baserat på dess säkerhetskopieringsdatum.

Det antal historiska versioner som sparas baseras på inställningen i fönstret **Backup** (Säkerhetskopiering). Som standard sparas 5 historiska versioner av varje fil. Du kan emellertid välja att spara mellan 1 och 10 historiska versioner.

Gör så här för att ändra antalet historiska versioner som ska sparas:

- Gå till vyn **Backup** (Säkerhetskopiering) och välj ett antal från rullgardinsmenyn **Historical Versions** (Historiska versioner)

Ta bort historiska versioner

När du tar bort historiska versioner raderas alla utom den senaste historiska versionen av varje säkerhetskopierad fil.

Gör så här för att ta bort historiska versioner av filer:

- Gå till fönstret **Backup** (Säkerhetskopiering) och klicka på **Delete History** (Ta bort historik).

Ta bort oanvända versioner

När du tar bort oanvända versioner raderas alla säkerhetskopierade filer från din Central Axis som inte längre finns på din dator.

Gör så här för att ta bort oanvända versioner av filer:

- Gå till fönstret **Backup** (Säkerhetskopiering) och klicka på **Delete Unused** (Ta bort oanvända).

Säkerhetskopiera nu

Om du vill säkerhetskopiera mappar omedelbart i stället för att vänta på en schemalagd säkerhetskopiering gör du så här:

- Gå till fönstret **Backup** (Säkerhetskopiering) och klicka på **Back Up Now** (Säkerhetskopiera nu).

Hantera säkerhetskopieringsinställningar

Steg 1: Du hanterar dina säkerhetskopieringsinställningar genom att klicka på **Settings** (Inställningar) i Maxtor Central Axis Managers huvudfönster.

Fönstret **Settings** (Inställningar) öppnas:

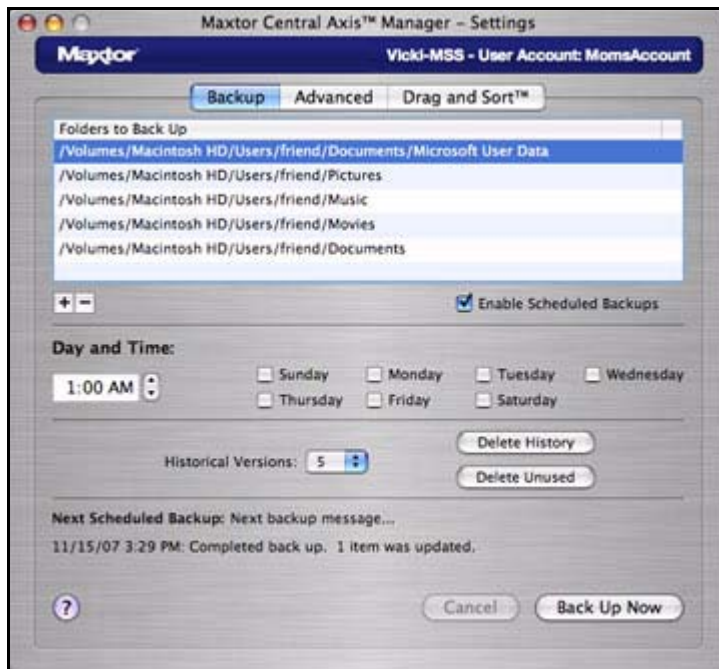


Bild 43: Säkerhetskopieringsinställningar

Steg 2: Klicka på fliken **Backup** (Säkerhetskopiering).

Steg 3: Ändra mappurval, dagar och tid för säkerhetskopiering samt antal historiska versioner som ska sparas.

Använda avancerade inställningar

På fliken **Advanced** (Avancerat) kan du konfigurera inställningar för schemalagd säkerhetskopiering och automatisk anslutning till valt användarkonto. Här finns dessutom direktlänkar till sidorna Central Axis Administration (Central Axis-administration) och Shared Folder Backup (Säkerhetskopiering av delade mappar) på Central Axis webbplats för administratörer:



Bild 44: Avancerat (Advanced)

Ange inställningar för schemalagd säkerhetskopiering

Wake my Macintosh if it is asleep (Aktivera min Macintosh om den står i viloläge):

Aktiverar din Macintosh automatiskt, så att säkerhetskopiering kan utföras. Det här alternativet är som standard aktiverat.

- Om du inte markerar detta alternativ måste du aktivera din Macintosh manuellt innan säkerhetskopieringen kan inledas.

Start my Macintosh if it is not running (Starta min Macintosh om den inte körs):

Startar din Macintosh automatiskt, så att säkerhetskopiering kan utföras.

- Detta kräver att alternativet ”**automatically log in...**” (Logga in automatiskt...) har valts för ditt Mac OS X-användarkonto.

Shut down my Macintosh when backup is finished (Stäng av min Macintosh efter slutförd säkerhetskopiering): Om du har valt **Start my Macintosh if it is not running** (Starta min Macintosh om den inte körs) stängs din Macintosh automatiskt av efter slutförd säkerhetskopiering.

Ange anslutningsinställningar för användarkontot

Du kan välja att automatiskt ansluta till ett visst användarkonto varje gång du startar om din dator. Om du inte väljer detta alternativ måste du ansluta till ett användarkonto manuellt varje gång du startar om din dator. Du kan välja denna inställning för varje användarkonto kopplat till din Central Axis.

Gör så här för att automatiskt ansluta till valt användarkonto vid inloggning:

Steg 1: Gå till huvudfönstret i Maxtor Central Axis Manager och logga in på det användarkonto du vill ansluta automatiskt till.

Steg 2: Gå till fönstret **Settings** (Inställningar) och klicka på fliken **Advanced** (Avancerat).



Bild 45: Avancerat (Advanced)

Steg 3: Klicka på **Connect to my selected User Account at login** (Anslut till mitt valda användarkonto vid inloggning).

Steg 4: Upprepa dessa steg för varje konto du vill ansluta automatiskt till.

Öppna Central Axis webbsida för administratörer

Gör så här för att ansluta till huvudmenyn på Central Axis webbsida för administratörer:

- Klicka på **Central Axis Administration** (Central Axis-administration) i fönstret **Settings** (Inställningar).

Maxtor Central Axis Main Menu (Maxtor Central Axis huvudmeny) på webbsidan för administratörer öppnas:



Bild 46: Maxtor Central Axis huvudmeny (Maxtor Central Axis Main Menu)

Obs! Du hittar detaljerade anvisningar om hur man använder administratörswebbsidans funktioner i **Maxtor Central Axis bruksanvisning för administratörer**.

Ansluta till webbsidan Shared Folder Backup (Säkerhetskopiering av delade mappar)

Gör så här för att ansluta till sidan **Shared Folder Backup** (Säkerhetskopiering av delade mappar) på Central Axis webbplats för administratörer:

- Klicka på **Shared Folder Backup** (Säkerhetskopiering av delade mappar) i fönstret **Settings** (Inställningar).

Sidan **Shared Folder Backup** (Säkerhetskopiering av delade mappar) på Maxtor Central Axis webbsida för administratörer öppnas:



Bild 47: Säkerhetskopiering av delade mappar på webbsidan för administratörer

Härifrån kan du hantera de säkerhetskopierade mappar du har delat med andra via webbsidan Web Share (Webbdelning).

Obs! Du hittar detaljerade anvisningar om hur man använder administratörswebbsidans funktioner i **Maxtor Central Axis bruksanvisning för administratörer**.

Använda funktionen Drag and Sort (Dra och sortera)

Med funktionen Drag and Sort (Dra och sortera) kan du automatiskt sortera filer i en vald uppsättning mappar när du drar filerna till din Central Axis. Du kan sortera filer i dina personliga mappar, för begränsad åtkomst för andra, eller i din gemensamma mapp, för öppen åtkomst för alla.

Filerna sorteras i specifika mappar enligt filtyp (t.ex. **.doc** eller **.mp3**). Vyn **Drag and Sort** (Dra och sortera) har en standarduppsättning mappar och filtyper, men du kan anpassa funktionen Drag and Sort (Dra och sortera) genom att lägga till eller ta bort både mappar och filtyper.

Gör så här för att konfigurera inställningar för Drag and Sort (Dra och sortera):

Steg 1: Gå till huvudfönstret i Maxtor Central Axis Manager och klicka på **Settings** (Inställningar).

Fönstret **Settings** (Inställningar) öppnas:

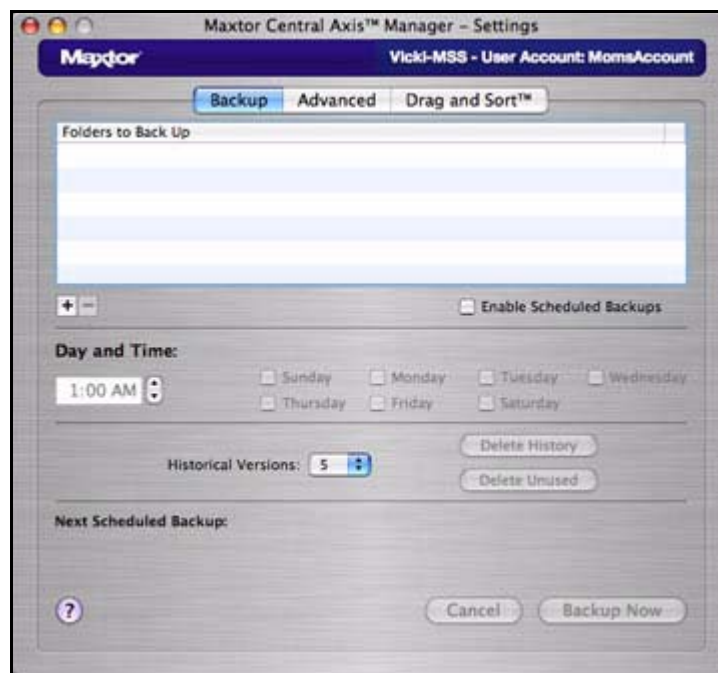


Bild 48: Inställningar (Settings)

Steg 2: Klicka på **Drag and Sort** (Dra och sortera).

Fönstret **Drag and Sort** (Dra och sortera) som innehåller en standarduppsättning mappar och filtyper öppnas:

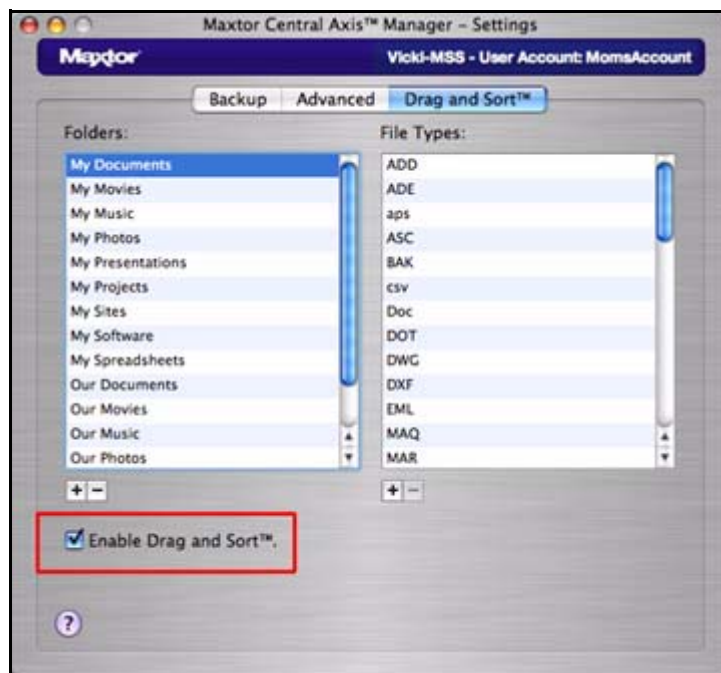


Bild 49: Dra och sortera (Drag and Sort)

Till varje mapp hör en serie filtyper. Du kan acceptera standardmapparna och tillhörande filtyper eller skapa dina egna.

Steg 3: Klicka på **Enable Drag and Sort** (Aktivera Dra och sortera).

Aktivering av Drag and Sort (Dra och sortera) återspeglas i Maxtor Central Axis Managers huvudfönster när du klickar på knappen **Drag and Sort** (Dra och sortera).

Steg 4: Klicka på plustecknet (+) under listan **Folders** (Mappar) för att lägga till en mapp du vill dra och sortera filer till.

På bladet **Add a folder** (Lägg till en mapp) ombes du ange ett namn för den nya mappen:

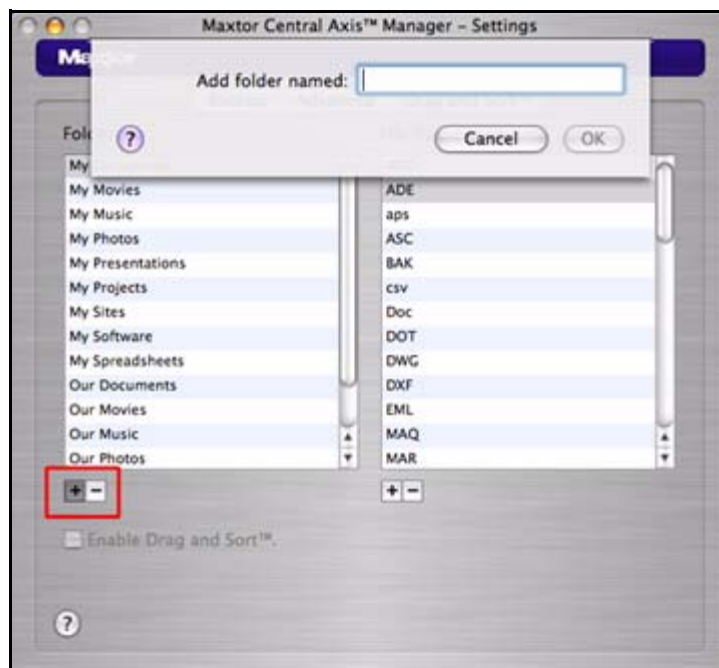


Bild 50: Lägg till en mapp (Add a Folder)

Steg 5: Ange ett namn och klicka på **OK**.

Mappens namn läggs till i listan **Folders** (Mappar).

Steg 6: Välj en mapp i listan **Folders** (Mappar) och klicka på plustecknet (+) under listan **File Types** (Filtyper) för att lägga till en filtyp i den här mappen.

På bladet **Add a file type** (Lägg till en filtyp) ombes du ange ett namn för den nya filtypen:

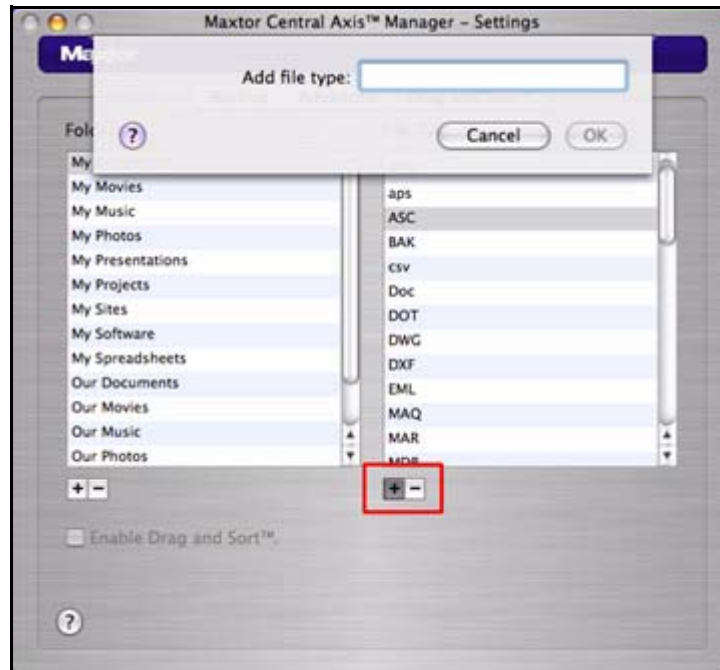


Bild 51: Lägg till en filtyp (Add a File Type)

Steg 7: Ange en filtyp (t.ex. **doc** eller **mp3**) och klicka på **OK**.

Filtypens namn läggs till i listan **File Types** (Filtyper).

Obs! Drag and Sort (Dra och sortera) aktiveras inte förrän du placerar filer i den delade mappen (antingen för privat eller gemensam delning). Filtyperna måste stämma överens med de typer du ställt in på fliken Drag and Sort (Dra och sortera).

Använda Media Server

Med Media Server kan du använda din Central Axis™ med vilket UPnP-aktiverat hemunderhållningssystem som helst för att spela upp digitala foton, musik och videor på nätverksanslutna hemunderhållningssystem. Du kan exportera spellistor med din favoritmusik och dina favoritvideor. Du kan även söka efter musik- och videofiler i din iTunes Music-mapp.

Media Server detekterar filer i mapparna *Our Photos*, *Our Music*, *Our Movies*, *My Photos*, *My Music*, *My Movies* (Våra foton, Vår musik, Våra filmer, Mina foton, Min musik, Mina filmer) och *My Multimedia* (Min multimedia). Om du placerar mediefiler i dessa mappar blir de automatiskt åtkomliga för uppspelning på ditt underhållningssystem.

Gör så här för att använda Media Server:

Steg 1: Gå till huvudfönstret i Maxtor Central Axis Manager och klicka på **Media Server**:



Bild 52: Media Server

Sidan **Manage Digital Content** (Hantera digitalt innehåll) på administrationswebbsidan öppnas:



Bild 53: *Manage Digital Content (Hantera digitalt innehåll)*

Steg 2: Använd alternativen på webbsidan **Manage Digital Content** (Hantera digitalt innehåll) för att anpassa inställningarna för din Media Server.

Obs! Du hittar detaljerade anvisningar om hur man använder administratörswebbsidans funktioner i **Maxtor Central Axis bruksanvisning för administratörer**.

Använda Webbåtkomst och delning

Med funktionen Web Access & Sharing (Webbåtkomst och delning) får du från vilken dator med Internetanslutning som helst åtkomst till filer du lagrat på din Central Axis och kan dela lagrade filer med andra via webben.

- Du hanterar webbåtkomsten genom att aktivera eller inaktivera webbåtkomst till dina filer på bladet **Web Access & Sharing** (Webbåtkomst och delning) i programmet Maxtor Central Axis Manager på din dator.
- Du hanterar webbdelning genom att anpassa inställningarna på sidan **Shared Folder Management** (Hantering av delade mappar) på Maxtor Central Axis webbsida för administratörer.

För att du ska kunna använda webbåtkomst krävs att du har både ett Seagate Global Access-konto och ett Central Axis-användarkonto. Du skapade antagligen ett Central Axis-användarkonto när du konfigurerade din Central Axis (se *Hantera dina enheter* för vidare information). Om du inte redan har ett kostnadsfritt Seagate Global Access-konto kan du skapa ett sådant nu.

Skapa ett Seagate Global Access-konto

Gör så här för att skapa ett Seagate Global Access-konto:

Steg 1: Gå till huvudfönstret i Maxtor Central Axis Manager och klicka på **Web Access & Sharing** (Webbåtkomst och delning):

Bladet **Web Access & Sharing** (Webbåtkomst och delning) visas:



Bild 54: Web Access & Sharing (Webbåtkomst och delning)

Steg 2: Klicka på **Enable/Disable Web Access** (Aktivera/Inaktivera webbåtkomst).

Bladet för det lokala kontot **Web Access & Sharing** (Webbåtkomst och delning) visas:



Bild 55: Lokalt konto för Web Access & Sharing (Webbåtkomst och delning)

Steg 3: Ange användarnamn och lösenord för ditt lokala Central Axis-konto och klicka på **Enter** (Öppna).

Bladet Seagate Global Access account (Seagate Global Access-konto) visas:



Bild 56: Global Access-konto för Web Access & Sharing (Webbåtkomst och delning)

Steg 4: Om du inte har skapat något Seagate Global Access-konto ännu klickar du på **Create an Account** (Skapa ett konto).

Sidan **Seagate Sign In** (Logga in på Seagate) öppnas:

Bild 57: Inloggningssidan på Seagate

Steg 5: Ange din e-postadress under **Don't have an account?** (Har du inget konto?) och klicka på **Send** (Skicka).

Sidan uppdateras för att uppmärksamma dig på att Seagate har skickat ett e-postmeddelande till dig:

Bild 58: E-postmeddelande från Seagate skickat

Steg 6: I din inkorg hittar du meddelandet från Seagate som innehåller en länk till den webbsida på vilken du kan öppna ett Seagate Global Access-konto:

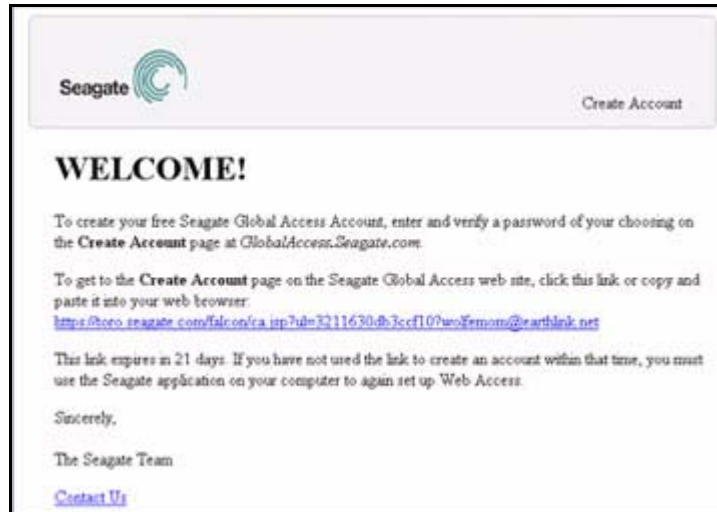


Bild 59: E-postmeddelande från Seagate med information om hur du skapar ett konto

Steg 7: Klicka på länken i e-postmeddelandet från Seagate.

Sidan **Seagate Global Access Account Setup** (Konfigurera Seagate Global Access-konto) öppnas:

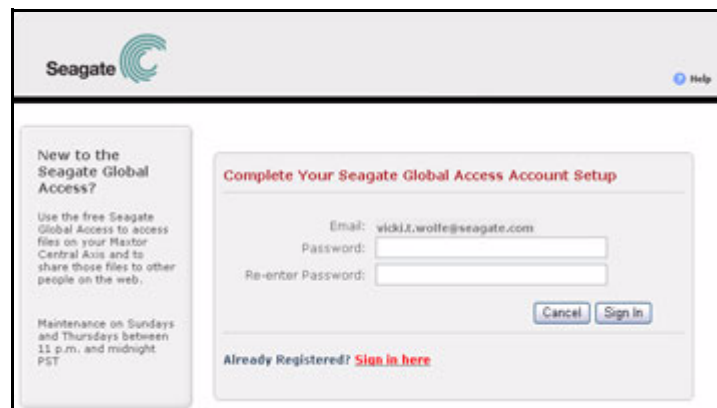


Bild 60: Konfigurera Seagate Global Access-konto

Ditt användarnamn är den e-postadress du använde när du registrerade dig för att få ett Global Access-konto.

Steg 8: Ange och upprepa ett lösenord för ditt Global Access-konto och klicka på **Sign In** (Logga in).

Steg 9: Sidan **Web Access** (Webbåtkomst) öppnas:



Bild 61: Seagate Global Access

Du har skapat ett Seagate Global Access-konto. Du kan stänga webbsidan och gå tillbaka till Central Axis-programmet på ditt skrivbord.

Aktivera och inaktivera webbåtkomst

Gör så här för att aktivera eller inaktivera webbåtkomst:

Steg 1: Gå till huvudfönstret i Maxtor Central Axis Manager och klicka på **Web Access & Sharing** (Webbåtkomst och delning):

Bladet **Web Access & Sharing** (Webbåtkomst och delning) visas:



Bild 62: Web Access & Sharing (Webbåtkomst och delning)

Steg 2: Klicka på **Enable/Disable Web Access** (Aktivera/Inaktivera webbåtkomst).

Bladet för det lokala kontot **Web Access & Sharing** (Webbåtkomst och delning) visas:



Bild 63: Lokalt konto för Web Access & Sharing (Webbåtkomst och delning)

Steg 3: Ange användarnamn och lösenord för ditt lokala Central Axis-konto och klicka på **Enter** (Öppna).

Bladet Seagate Global Access account (Seagate Global Access-konto) visas:



Bild 64: Global Access-konto för Web Access & Sharing (Webbåtkomst och delning)

Steg 4: Ange ditt Global Access-användarnamn (e-postadress) och -lösenord och klicka på **Enter** (Öppna).

När du öppnar bladet **Web Access & Sharing** (Webbåtkomst och delning) för första gången under denna användarsession visas en bekräftelse på att webbåtkomst aktiverats för det här lokala kontot:



Bild 65: Webbåtkomst aktiverad

Om du öppnar bladet **Web Access & Sharing** (Webbåtkomst och delning) på nytt under samma användarsession visas bladet **Enable/Disable** (Aktivera/Inaktivera):



Bild 66: Aktivera/Inaktivera Web Access & Sharing (Webbåtkomst och delning)

Steg 5: Välj att låta webbåtkomsten vara aktiverad eller inaktivera funktionen.

- Om du klickar på **Disable** (Inaktivera) visas ett blad som bekräftar att webbåtkomst inaktiverats för det här lokala kontot:



Bild 67: Webbåtkomst inaktiverad

Få åtkomst till Seagate-webbsidan för webbåtkomst

Via Seagate-webbsidan för webbåtkomst kan du få åtkomst till filer du har säkerhetskopierat till din Central Axis när du inte har tillgång till din dator samt dela säkerhetskopierade filer med andra via webben.

Gör så här för att öppna Seagate-webbsidan för webbåtkomst:

- Steg 1:** Gå till sidan **Web Access & Sharing** (Webbåtkomst och delning) och klicka på **Visit Web Access Website** (Besök webbplatsen för webbåtkomst).



Bild 68: Web Access & Sharing (Webbåtkomst och delning)

Sidan **Seagate Sign In** (Logga in på Seagate) öppnas:

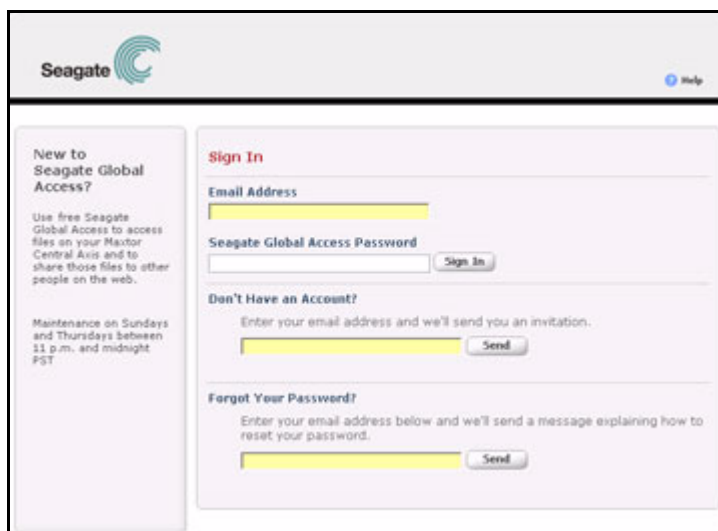


Bild 69: Inloggningssidan på Seagate

Steg 2: Ange e-postadress och lösenord för ditt Seagate Global Access-konto och klicka på **Sign In** (Logga in).

Global Access-webbsidan öppnas.



Bild 70: Global Access-webbsidan

Obs! Du hittar detaljerade anvisningar om hur man använder Global Access-webbsidans funktioner i **bruksanvisningen för Seagate Global Access**.

Sakregister

A

- Aktivera och inaktivera webbåtkomst 50
- Ange antal historiska versioner som ska sparas 33
- Ange inställningar för schemalagd säkerhetskopiering 36
- Ange säkerhetskopieringsinställningar 30
- Ansluta till ett användarkonto 11
- Ansluta till webbsidan Shared Folder Backup (Säkerhetskopiering av delade mappar) 39
- Använda avancerade inställningar 35
- Använda Media Server 44
- Använda Webbåtkomst och delning 46
- Användarkontots anslutningsinställningar 37

D

- Dra och sortera (Drag and Sort) 40

F

- Få åtkomst till Seagate-webbsidan för webbåtkomst 53

H

- Hantera dina enheter 7
 - Ansluta till ett användarkonto 11
 - Skapa ett användarkonto 7
- Hantera dina inställningar 29
- Hantera säkerhetskopieringsinställningar 35
 - Ange antal historiska versioner som ska sparas 33
 - Ta bort historiska versioner 34
 - Ta bort oanvända versioner 34

I

- Installera programvaran 2

K

- Komma igång 1
 - Installera programvaran 2
- Kontotyper 7

M

- Mapptyper 8

O

- Overview 1

S

SimpleView *14*

Visa säkerhetskopieringsloggen *15*

Skapa ett användarkonto *7*

Kontotyper *7*

Mapptyper *8*

Skapa ett Seagate Global Access-konto *46*

Slå på och av Drag and Sort (Dra och sortera) *12*

Slå på och av Scheduled Backup (Schemalagd säkerhetskopiering) *13*

Statusindikatorer *19*

Maxtor Central Axis *19*

MSS II *23*

Säkerhetskopiera filer *25*

Säkerhetskopiera nu *34*

T

Ta bort historiska versioner *34*

Ta bort oanvända versioner *34*

U

Uppdatera din Maxtor Manager-programvara *17*

V

Visa säkerhetskopieringsloggen *15*

Välja version att återställa *26*

Välja återställningsplats *26*

Å

Återställa filer *26*

Välja version att återställa *26*

Välja återställningsplats *26*

Ö

Öppna Central Axis webbsida för administratörer *38*